

REMINGTON®



i-LIGHT

Intense Pulsed Light hair removal



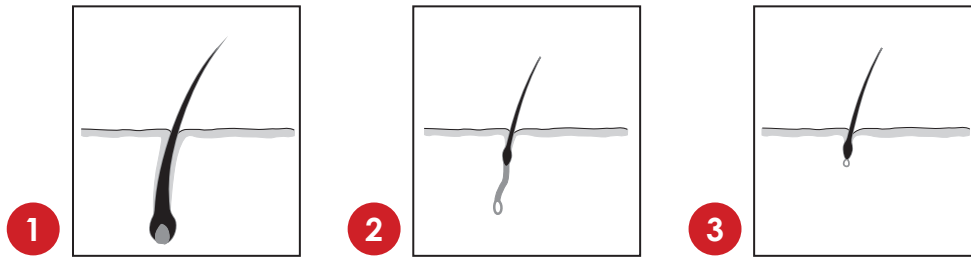
IPL5000

Kas ir i-Light?

i-Light ir mājas lietošanas ierīce ķermeņa apmatojuma samazināšanai, izmantojot Intense Pulsed Light (IPL) tehnoloģiju. Tā ir tā pati tehnoloģija, ko izmanto profesionālos depilācijas salonos un klīnikās. To pareizi lietojot, šī ierīce spēj nodrošināt ilgstošu matiņu apjoma samazināšanos.

Kas ir Intense Pulse Light (IPL) un kā i-Light darbojas?

i-Light strādā, pavēršot pret ādu ārkārtīgi īsu, intensīvu gaismas impulsu. Gaismas enerģiju absorbē melanīns matu folikulā, uz laiku apturot augšanas mehānismu un aizkavējot to augšanu.



Matu augšanas ciklā matu folikuliem ir trīs posmi. Tie ir:

Anagēnais cikls (augšanas posms) – matu folikulu augšanas aktīvais posms. Melanīna koncentrācija ir sasniegusi maksimālo punktu un no tās ir atkarīga matu pigmentācija. Tikai matiņi anagēnajā posmā ir uzņēmīgi pret apstrādi ar IPL (att. 1).

Katagēnais cikls (degradācijas posms) – šis ir īss pārejas posms, kas seko anagēnajam posmam un apzīmē matiņu aktīvās augšanas cikla beigas. Tas parasti ilgst 2-3 nedēļas (att. 2).

Telogēnais cikls (miera posms) – matu folikuli šajā posmā atrodas absolūtā miera stāvoklī – šis ir visilgākais posms un tas ilgst apmēram 100 dienas. Šajā laikā jaunie matiņi izstumj vecos matiņus, ļaujot atsākties augšanas ciklam (att. 3).

Ko sagaidīt no i-Light

Mūsu pētījumi ir pierādījuši ievērojamu matiņu augšanas samazinājumu jau pēc vienas apstrādes reizes. Tomēr, parasti optimālos rezultātus vienas sesijas reizē sasniegt neizdodas. Lai iegūtu maksimāli labus rezultātus, atkārtojiet apstrādes sesiju ik reizi, kad pamanāt, ka matiņi ir atsākuši augt. Rezultāti katram cilvēkam atšķiras, bet vairums veiks atkārtotu ķermeņa apstrādi vidēji trīs reizes reizi divās nedēļās, lai sasniegtu vēlamu rezultātu.

Dažas dienas pēc apstrādes Jūs pamanīsiet, ka matiņi ir izkrituši. Daļa matiņu ataug, bet to būs mazāk, tie būs smalkāki un gaišāki nekā sākotnējie matiņi. Šī ataugšana ir pilnīgi normāla parādība un ar to ir jārēķinās.

SVARĪGI DROŠĪBAS BRĪDINĀJUMI

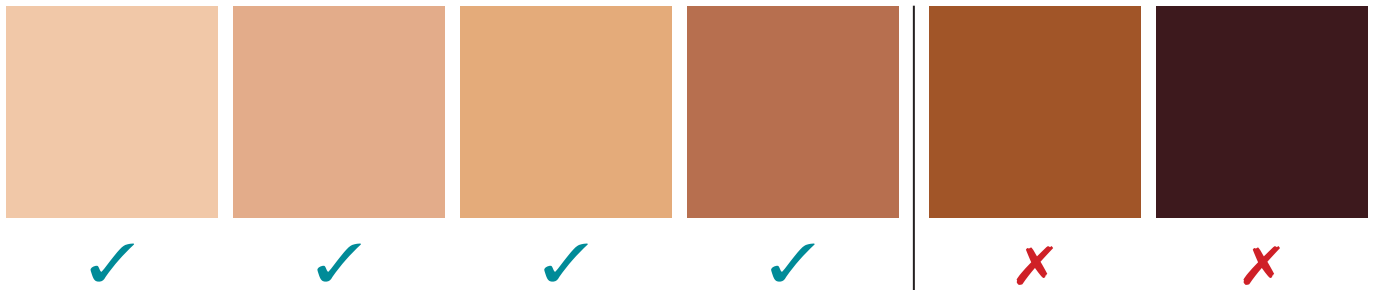
Pirms i-Light lietošanas:

Obligāti izlasiet visus Brīdinājumus un Drošības Informāciju.

Pirms sākt darbu, pārlicinieties, vai i-Light ir Jums piemērots.

Izmantojiet ādas toņa tabulu, kas redzama uz kastes un šajā instrukcijā (att. 4), lai noteiktu, vai šī ierīce Jums ir piemērota.

4



Ādas tips

- Neizmantojiet ierīci, ja Jums ir dabiski tumša āda (V un VI tips pēc Ficpatrika skalas), jo varat gūt ādas apdegumus, čūlas un var mainīties ādas krāsa.
- Neizmantojiet ierīci, ja Jums ir iesauļota āda vai pēc nesenas sauļošanās, jo tādējādi var rasties ādas apdegumi vai traumas.
- i-Light neiedarbojas uz dabiski baltiem, pelēkiem, blondiem vai rudiem ķermeņa matiņiem.

Zonas, ko nedrīkst apstrādāt

- Nelietojiet ierīci uz sejas vai kakla.
- Nelietojiet šo ierīci uz krūšu galiņiem, areolas vai ģenitālijām.
- Nelietojiet ierīci, ja Jums ir tetovējumi vai permanentais grims.
- Nelietojiet ierīci uz tumši brūniem vai melniem plankumiem, piemēram, dzimumzīmēm vai vasaras raibumiem.
- Nelietojiet ierīci uz ķermeņa daļām, kur nesēn veiktas operācijas, dziļais pīlings, lāzeratjaunošana, uz rētām vai uz ādas, kas bojāta ar apdegumiem vai ir applaucēta.



Kad nelietot / kad izvairīties no i-Light lietošanas

- Šo ierīci nedrīkst izmantot grūtnieces un barojošās mātes.
- Šo ierīci nedrīkst izmantot, ja esat nesen sauļojies vai apmeklējis solāriju pēdējo 4 nedēļu laikā.
- Šo ierīci nedrīkst izmantot, ja Jums ir sausa vai trausla āda, kas tāda kļuvusi ķīmiskā pīlinga, glikozes pīlinga vai Alfa hidroksīdskābju (AHA) rezultātā.
- Neizgaismojiet vienu vietu vairāk kā vienu reizi, jo tā var rasties apdegumi.
- Nelietojiet ierīci uz vienas ādas zonas vairāk kā reizi nedēļā.
- Nelietojiet šo ierīci vismaz 14 dienas pēc mikrodermabrazijas apstrādes.
- Nelietojiet šo ierīci, ja veicat permanentās matiņu novākšanas procedūras.

BRĪDINĀJUMI UN DROŠĪBAS NOTEIKUMI

- Šo ierīci nedrīkst lietot, ja Jums ir kāda ādas saslimšana, piemēram, aktīvs ādas vēzis, ja Jums ir bijis ādas vēzis, vai kāds cits lokalizēts vēzis apstrādājamajās zonās, vai ja Jums ir pirms-vēža ādas bojājumi vai vairākas atipiskas dzimumzīmes apstrādājamajās zonās.
- Šo ierīci nedrīkst lietot, ja Jums ir epilepsija ar jutību pret gaismas uzliesmojumiem.
- Šo ierīci nedrīkst lietot, ja Jums ir bijuši kolagēnu traucējumi, tajā skaitā keloīdu rētas vai ja Jums slikti dzīst rētas.
- Šo ierīci nedrīkst lietot, ja Jums ir bijuši/ir vaskulārie traucējumi, piemēram, varikozas vēnas.
- Šo ierīci nedrīkst lietot, ja Jūsu āda ir jutīga pret gaismu un gaismas ietekmē uz tās rodas izsitumi vai alerģiska reakcija.
- Ja Jūs lietojat fotosintezējošas vielas vai medikamentus, izlasiet medikamentu informācijas lapu. Nekad nelietojiet šo ierīci, ja tā var izraisīt foto-alerģisku reakciju vai ja Jums, lietojot medikamentus, ir jāizvairās no saules stariem.
- Šo ierīci nedrīkst lietot, ja Jums ir diabēts, vilkēde, porfirija vai sirds sastrēgumu slimības.
- Nelietojiet šo ierīci uz ādas vietās, kas pašlaik tiek vai nesen ir tikušas apstrādātas ar Alfa hidroksīdskābēm (AHA), Beta hidroksīdskābēm (BHA), akūto izotretinoīnu un azelaīnskābi.
- Šo ierīci nedrīkst lietot, ja esat iekšķīgi lietojis izotretinoīna Akutānu vai Roakutānu pēdējo sešu mēnešu laikā. Šī procedūra var padarīt ādu mazāk uzņēmīgu pret plīsumiem, rētām un kairinājumu.
- Šo ierīci nedrīkst lietot, ja Jums ir kādi asiņošanas traucējumi vai ja esat lietojis antikoagulācijas medikamentus, tajā skaitā lielu aspirīna daudzumu. Liels daudzums ir tāds, ko nevar izskalot no organisma 1 nedēļas laikā pirms katras procedūras.
- Šo ierīci nedrīkst lietot, ja Jums ir kādas infekcijas, ekzēma, apdegumi, iekaisuši folikuli, atvērtas brūces, skrāpējumi, nesen veiktas operācijas, vienkāršās herpes (herpes simplex), rētas, ieplaisājusi āda un hematoma apstrādājamajā zonā.
- Šo ierīci nedrīkst lietot, ja Jums ir bijusi kāda imūndeficīta slimība (ieskaitot HIV infekciju vai AIDS) vai ja Jūs lietojat imūndeficīta medikamentus.

- Nelietojiet šo ierīci, ja lietojat sājpu remdinātājus, kas samazina jutīgumu pret karstumu.
- Šo ierīci nedrīkst lietot, ja Jūs lietojat ilgstošas iedarbības dezodorantus. Tas var radīt nevēlamu ādas reakciju.
- Nelietojiet šo ierīci pār vai blakus jebkam nedabiskam, piemēram, silikona implantiem, Implanon kontracepcijas implantiem, elektrokardio stimulantiem, zemādas injekciju vietām (insulīna ievadīšanai) vai pīrsingam.

SVARĪGAS DROŠĪBAS INSTRUKCIJAS –

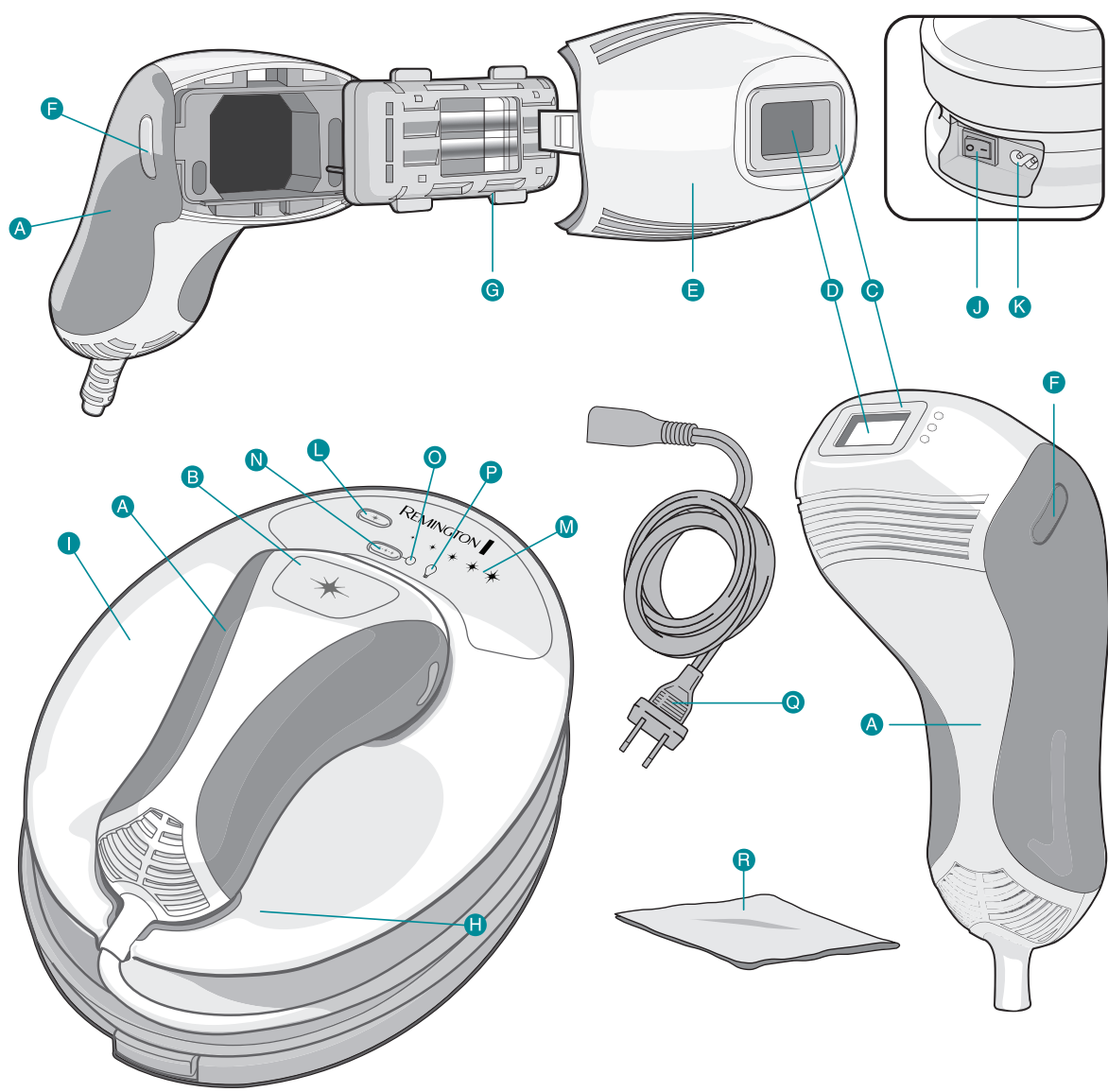
lai samazinātu apdeguma, elektrošoka vai traumu gūšanas risku:

Kā ar vairumu elektroierīču, elektriskās detaļas saglabā strāvu pat tad, ja ierīce ir izslēgta. Lai samazinātu elektrošoka traumu gūšanas risku vai pat nāvi:

- Vienmēr atvienojiet ierīci no elektrības padeves uzreiz pēc lietošanas beigām.
- Nelietojiet ierīci ūdens tuvumā.
- Nenovietojiet un neglabājiet šo ierīci vietās, kur tā var iekrist vai tikt nejauši iestumta vannā vai izlietnē.
- Nelieciet un nemetiet ūdenī vai citā šķidrumā.
- Necentieties satvert ierīci, ja tā ir iekritusi ūdenī vai citā šķidrumā. Nekavējoties atvienojiet ierīci no strāvas padeves.
- Neaizskariet ierīci, ja tā ir slapja. Nekavējoties atvienojiet ierīci no strāvas padeves.
- Pirms iekārtas apkopes atvienojiet to no strāvas padeves.
- Ierīcei vienmēr ir jābūt sausai.
- Ja Jūs ienesat ierīci no ļoti aukstas vietas uz siltu vidi, pirms tās lietošanas nogaidiet apmēram 2 stundas.
- Ierīci nekad nedrīkst atstāt bez uzraudzības, ja tā ir pievienota strāvas padevei.
- Ierīces kontaktdakšu un vadu vienmēr turiet atstatu no apsildāmām virsmām.
- Pārlicinieties, lai kontaktdakša un elektrības vads nekad nesamirktu.
- Nepievienojiet ierīci strāvas padevei un neatvienojiet no tās, ja Jums ir slapjas rokas.
- Nelietojiet šo ierīci, ja tai ir bojāts vads. Rezerves vadu varat iegādāties Remington Servisa Centrā.
- Lietojiet un uzglabājiet šo ierīci temperatūrā, kas nav zemāka par 15°C un augstāka par 35°C.
- Tīrot ierīci, vienmēr atvienojiet to no strāvas padeves.
- Izmantojiet tikai tās detaļas, kas ir iekļautas ierīces komplektā.
- Glabājiet ierīci bērniem nepieejamā vietā. Ja šo ierīci izmanto cilvēki ar ierobežotām fiziskām, maņu vai garīgām spējām vai ar nepietiekamu pieredzi un zināšanām, var rasties bīstamas situācijas. Par šādu cilvēku drošību atbildīgajām personām ir jāsniedz skaidras instrukcijas vai jāuzrauga iekārtas lietošana.



5



- A** i-Light Rokas ierīce
- B** Izgaismošanas taustiņš
- C** Ādas kontakta sensors
- D** Izgaismošanas logs
- E** Konusveida uzgalis
- F** Konusveida uzgaļa atbrīvošanas taustiņš
- G** Izgaismojuma kārtiņš
- H** Rokas ierīces vads
- I** i-Light Pamata bloks

- J** Ieslēgšanas poga
- K** Jaudas pievads
- L** Intensitātes līmeņa izvēles taustiņš
- M** Intensitātes līmeņa izvēles ekrāns
- N** Izgaismojuma režīma izvēle
- O** Izgaismojuma režīma izvēles ekrāns
- P** Spuldzītes statusa indikatora ekrāns
- Q** Elektrības vads
- R** Drēbe bez plūksnām

SAGATAVOŠANĀS LIETOŠANAI

Iepazīstieties ar i-Light ierīces īpašībām

Izgaismošanas logs (att. 5-D)

Izgaismošanas logs ir ar filtru pārklāts stikla logs ar iebūvētu UV aizsardzību, kas ļauj noteikta garuma gaismas viļņiem izklūt cauri rokas ierīcei uz ādas un matu folikuliem.



BRĪDINĀJUMS

- Pirms lietošanas vienmēr pārbaudiet, vai izgaismošanas logs nav bojāts.
- Pirms lietošanas vienmēr notīriet izgaismošanas logu ar drēbi, kas nerada plūksnas, lai uz lēcas nebūtu nekādu eļļas pēdu vai netīrumu.

Ādas kontakta sensors (att. 5-C)

Ādas kontakta sensors ir drošības mehānisms, kas pasargā ierīci no nejaušas ieslēgšanās. Lai ierīce iedarbotos, ādas kontakta sensoram ir jābūt pilnībā piespiestam pie ādas.

Izgaismojuma taustiņš (att. 5-B)

Izgaismojuma taustiņš atrodas uz rokas ierīces. Lai aktivizētu izgaismojuma spuldzīti, pārliedzinieties, vai ādas kontakta sensors ir pilnībā piespiests ādai, un nospiediet izgaismojuma taustiņu.

Spuldzītes statusa indikatora ekrāns (att. 5-P)

Ierīce ir gatava izgaismošanai, kad spuldzītes statusa indikatora ekrāns izgaismojas zaļā krāsā.



PIEZĪME

Ja izgaismojuma taustiņš ir nospiests UN ādas kontakta sensors nav pilnībā piespiests VAI spuldzītes statusa indikatora ekrāns neizgaismojas, atskanēs skaņas signāls.

Kad spuldzītes statusa indikatora ekrāna mirgo dzeltenā krāsā, izgaismojuma spuldzītē ir atlikušas 150 izgaismošanas reizes. Kad spuldzītes statusa indikatora ekrāns izgaismojas dzeltenā krāsā, spuldzītes kārtidžs ir izlietots un vairāk nedarbosies. Jums ir jānomaina spuldzītes kārtidžs, lai turpinātu izmantot ierīci.

Konusveida uzgaļa atbrīvošanas taustiņi (att. 5-F)

Nospiediet abus taustiņus un viegli pavelciet konusveida uzgali, to noņemot.



BRĪDINĀJUMS

Pirms konusveida uzgaļa noņemšanas VIENMĒR pārliedzinieties par to, lai ierīce būtu IZSLĒGTA un vads nebūtu pieslēgts elektrības padevei. Ja konusveida uzgalis tiek noņemts laikā, kad ierīce ir ieslēgta, visas indikatora lampiņas uz pamata bloka izgaismosies un atskanēs skaņas signāls.

Gaismas kārtidžs (att. 5-G)

Katra gaismas kārtidža darba mūžs ir 1500 izgaismojumi. Kad visas izgaismošanas reizes ir izmantotas, kārtidžs ir jānomaina. Maiņas modelis: SP-IPL

Intensitātes līmeņa izvēle (att. 5-L)

i-Light ierīce ir aprīkota ar 5 intensitātes līmeņiem. 1. līmenis ir zemākas režīms, bet 5. līmenis – augstākais režīms.



PADOMS

Lai iegūtu maksimāli efektīvu rezultātu, vienmēr izmantojiet augstāko intensitātes līmeni, kas nerada diskomforta sajūtu ādai. Lai noteiktu izmantojamo intensitātes līmeni, saskaitiet, cik lampiņas ir izgaismotas uz Intensitātes līmeņa izvēles ekrāna. Katru reizi ieslēdzot i-Light, ierīce automātiski būs iestatīta 1. līmenī. Lai nomainītu līmeni, nospiediet intensitātes līmeņa izvēles taustiņu.

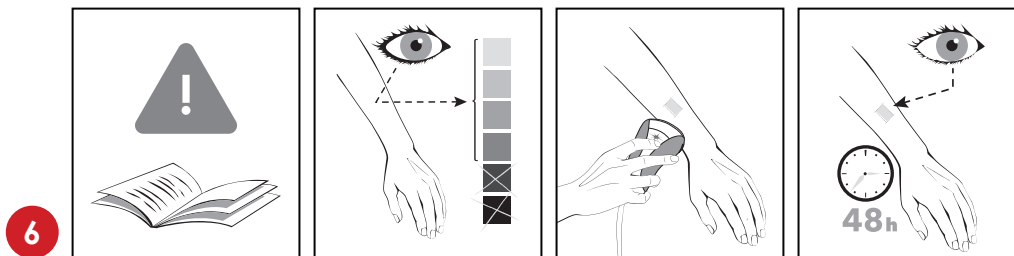
Izgaismojuma režīma izvēle (att. 5-N)

i-Light ir aprīkots ar diviem darba režīmiem. Viena izgaismojuma režīms un Vairāku izgaismojumu režīms. Katru reizi ieslēdzot i-Light, ierīce automātiski būs iestatīta Viena izgaismojuma režīmā.

- **Viena izgaismojuma režīms:** i-Light ierīce izgaismosies pēc Izgaismojuma taustiņa nospiešanas UN ādas kontakta sensora aktivizēšanās.
- **Vairāku izgaismojumu režīms:** i-Light ierīce izgaismosies reizi divās sekundēs pēc izgaismojuma taustiņa nospiešanas UN ādas kontakta sensora pilnas aktivizēšanās.

Vairāku izgaismojumu režīms ļauj jums ātri apstrādāt lielākas zonas, piemēram, kājas, krūšu rajonu vai muguru, vienkārši virzot rokas ierīci uz jaunu vietu pēc katras izgaismošanās.

Lai aktivizētu Vairāku izgaismojumu režīmu, nospiediet vairāku izgaismojumu režīma izvēles taustiņu. Vairāku izgaismojumu režīma izvēles ekrāns izgaismosies. Lai deaktivizētu Vairāku izgaismojumu režīmu un atgrieztos Viena izgaismojuma režīmā, nospiediet šo taustiņu vēlreiz.



Pārbaudiet i-Light uz savas ādas (att. 6)

1. Izlasiet brīdinājumus un piesardzības pasākumu aprakstu.
2. Iepazīstieties ar i-Light īpašībām.
3. Lai pārlicinātos, ka jūsu ādas krāsa atbilst pieņemamajai amplitūdai, pārbaudiet Ādas toņa tabulu.
4. Izmēģiniet i-Light uz neliela ādas gabaliņa un nogaidiet 48 stundas, lai pārlicinātos, ka uz ādas nav nevēlamas reakcijas.

Apstrādājiet vēlamo zonu (zonas) ar i-Light

Sagatavojiet ādu apstrādei

1. Apstrādājamai ādai ir jābūt tīrai, tā nedrīkst būt ieeļļota, tai jābūt bez dezodorantiem, smaržām, kosmētikas, losjoniem un krēmiem. Noskujiet visus matiņus no apstrādājamās zonas.
2. Matiņu noņemšanai nekad neizmantojiet vasku, epilāciju, pinceti vai depilācijas produktus, jo tie neitralizē IPL procesu.

Sagatavojiet ierīci apstrādei

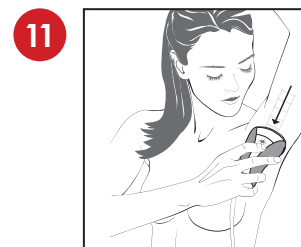
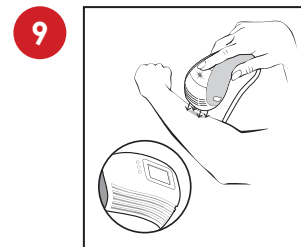
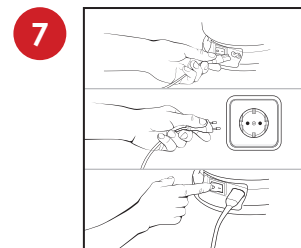
3. Attiniet rokas ierīces vadu no i-Light pamatnes un uz 48 stundām novietojiet to pamatnē paredzētajā vietā. Uz i-Light pamatnes atrodiat ieslēgšanas pogu un pārliedzinieties, ka ierīce ir izslēgta. Pievienojiet elektrības vadu i-Light pamatnei tam paredzētajā atverē. Pievienojiet vadu elektrības rozetei. Pagrieziet ieslēgšanas pogu pozīcijā ON (att. 7).
4. Izvēlieties vēlamo intensitātes līmeni. Ja vēlaties izmantot vairāku izgaismojumu režīmu, aktivizējiet to, izmantojot Izgaismojuma režīma izvēles taustiņu (att. 8).

Viena izgaismojuma režīms

1. Novietojiet i-Light rokas ierīci pie ādas, lai izgaismojuma logu pilnībā nosegtu ādas virsma (att. 9).
2. Pārliedzinieties, ka ādas kontakta sensors ir pilnībā aktivizēts un spuldzītes statusa indikatora ekrāns ir izgaismots.
3. Nospiediet izgaismojuma taustiņu, lai aktivizētu ierīci (att. 10).
4. Pielieciet rokas ierīci pie jaunas apstrādājamas ādas zonas un atkārtojiet 1. – 3. soli (att. 11).

Vairāku izgaismojumu režīms

1. Novietojiet i-Light rokas ierīci pie ādas, lai izgaismojuma logu pilnībā nosegtu ādas virsma (att. 9).
2. Pārliedzinieties, ka ādas kontakta sensors ir pilnībā aktivizēts un spuldzītes statusa indikatora ekrāns ir izgaismots.
3. Nospiediet UN TURIET izgaismojuma taustiņu, lai aktivizētu ierīci (att. 10).
4. Uzreiz pēc ierīces izgaismošanās aizslidiniet rokas ierīci uz jaunu vietu. Pēc īsas pauzes (apmēram 2 sekundes) ierīce izgaismosies vēlreiz (att. 11).



PIEZĪME

- Izmantojot Vairāku izgaismojumu režīmu, ādas kontakta sensoram UN izgaismojuma taustiņam ir jābūt pilnībā nospiestiem. Ja kāds no tiem tiek deaktivizēts, ierīce nedarbosies. Lai atsāktu apstrādi, atkārtojiet 1. – 4. soli.
- Izmantojot Vairāku izgaismojumu režīmu, spuldzītes statusa indikatora ekrāns būs izgaismots visu laiku, kad būs aktīvs ādas kontakta sensors un izgaismojuma taustiņš.

Padomi labākai apstrādei

- Lai iegūtu labāku rezultātu, neļaujiet izgaismojumiem pārklāties. Tas palīdz novērst ādas pakļaušanu pārāk lielam enerģijas apmēram, kā nepieciešams matiņu augšanas apspiešanai. Tāpat tas nodrošina maksimālu gaismas kārtidža kapacitātes lietderīgu izmantošanu.
- Lai iegūtu maksimāli labu rezultātu, izmantojiet augstāko intensitātes līmeni, kas nerada ādas diskomfortu. Izmantotajam līmenim ir tikai jāsasilda jūsu ādu – tas nekad nedrīkst radīt diskomforta sajūtu.
- Optimālo rezultātu parasti neizdodas iegūt pēc vienas sesijas. Lai iegūtu maksimāli labu rezultātu, atkārtojiet apstrādes procesu ik reizi, kad matiņi sāk ataugt. Rezultāti vienmēr ir atšķirīgi, bet vairumam cilvēku apstrāde būs nepieciešama apstrāde trīs reizes reizi divās nedēļās, sasniedzot vēlamos rezultātus.
- Jūs pamanīsiet, ka āda uz kaulainākām zonām, piemēram, elkoņiem, apakšstilbiem un potītēm, ir jutīgāka. Tas ir normāli un jums nav iemesla satraukties. Lai izvairītos no šīs jutības, nostiepiet ādu prom no kaulu kontūrām.

Pēc apstrādes

- Pēc apstrādes āda var būt mazliet apsārtusi vai siltāka, kā parasti. Tas ir normāli un šie simptomi ātri izzudīs. Lai izvairītos no ādas kairinājuma pēc tās apstrādes, veiciet sekojošos piesardzības pasākumus:
- Izvairieties no saules staru ietekmes 24 stundas pēc apstrādes. Sargiet ādu, izmantojot SPF 30 krēmu 2 nedēļas pēc katras apstrādes.
- Pēc apstrādes ādu uzturiet tīru un dzeriet daudz ūdens, lai mitrinātu ādu.
- Izturieties pret apstrādātajām ķermeņa zonām maigi.
- Izvairieties no karstām vannām, dušām, kā arī tvaika pirtīm un saunām 24 stundas pēc apstrādes.
- 24 stundas pēc apstrādes nedrīkst peldēties.
- Nenodarbojaties ar sportu 24 stundas pēc apstrādes.
- Izvairieties no cieši pieguļoša apģērba valkāšanas virs apstrādātajām zonām.
- Neveiciniet saules staru iedarbību, piemēram, sauļošanos, izmantojot solāriju vai tonējošos krēmus vismaz 2 nedēļas pēc pēdējās apstrādes.

Citi ierīces lietošanas noteikumi

- Neveiciet depilāciju (vaksāciju, izplūkšanu, intensīvos krēmus u.c.) apstrādes laikā. Ir atļauta skūšana, ja to neveicat pirmo 24 stundu laikā pēc katras apstrādes.
- Nelietojiet balinošos krēmus vai iesmaržinātus produktus 24 stundas pēc katras apstrādes.
- Neskrāpējiet un neplūkājiet apstrādāto ādu.

i-Light tīrīšana



UZMANĪBU

Pirms i-Light tīrīšanas pārliedzieties, vai ieslēgšanas poga ir pozīcijā OFF un elektrības padeves vads ir atvienots no ierīces pamatnes.

- Regulāra apkope palīdz nodrošināt optimālus rezultātus un ilgu i-Light ierīces darba mūžu. Ierīces pamatnes ārējo virsmu un rokas ierīci var tīrīt ar neredz mitru drēbi.
- Lai notīrītu izgaismojuma logu, izmantojiet tikai tādu drēbi, kas nerada plūksnas (iekļauta i-Light komplektā). Nesaskrāpējiet izgaismojuma logu un neļaujiet tam saplaisāt. Skrāpējumi un plaisas var samazināt ierīces efektivitāti.
- Lai notīrītu grūti iztīrāmus traipus, izmantojiet samitrinātu kokvilnas drēbi, lai uz izgaismojuma loga uzklātu neredz ūdens un notīriet to ar komplektā esošo lupatiņu.
- Putekļu un nelielu netīrumu notīrīšanai no rokas ierīces atverēm izmantojiet nelielu rokas putekļu sūcēju.



BRĪDINĀJUMS

- Ja izgaismojuma logs ir ieplaisājis vai saplīsis, ierīci nedrīkst izmantot.
- Neskrāpējiet filtra stiklu vai metālisko virsmu konusveida uzgaļa iekšpusē.
- i-Light ir augstas voltāžas ierīce. To nekādā gadījumā nedrīkst iemērt ūdenī. Ierīci un tās detaļas nedrīkst mazgāt zem tekoša ūdens vai trauku mazgājamajā mašīnā.
- Nelietojiet benzīna bāzes vai uzliesmojošus tīrīšanas līdzekļus, jo pastāv aizdegšanās risks.
- Nelietojiet ķīmiskus mazgāšanas līdzekļus, abrazīvus līdzekļus vai agresīvus šķīdumus, piemēram, benzīnu vai acetonu.

i-Light ierīces apkope



BRĪDINĀJUMS

Pirms i-Light apkopes tā ir jāizslēdz un jāatvieno no elektrības padeves.

Spuldzītes nomaiņa

1. Nospiediet konusveida uzgaļa atbrīvošanas taustiņu un viegli noņemiet konusveida uzgali.
2. Uzmanīgi izņemiet veco spuldzītes kārtidžu.
3. Ievietojiet vietā jaunu spuldzītes kārtidžu. Maiņas modelis: SP-IPL



BRĪDINĀJUMS

Mainot spuldzītes kārtidžu, nepieskarieties pašai izgaismojuma spuldzītei, jo uz tās paliks taukvielas un netīrumi. Tas var mazināt spuldzīšu efektivitāti un izraisīt to plaisāšanu apstrādes laikā.

4. Uzleciet atpakaļ konusveida uzgali.

Uzglabāšana

- Izslēdziet ierīci, atvienojiet tās vadu un ļaujiet tai atdzist 10 minūtes, pirms noglabāt.
- Glabājiet ierīci sausā vietā, kur temperatūra ir no 15° C līdz 35° C.

Problēmu novēršana

- Pirms i-Light lietošanas izlasiet visu instrukciju.
- Ja ar i-Light rodas kādas problēmas, izlasiet šo sadaļu par problēmu novēršanu, jo tajā ir aprakstītas visbiežāk sastopamās problēmas, kādas var rasties ar i-Light. Ja esat ievērojis šīs sadaļas instrukcijās noteikto, bet problēmas nav novērstas, lūdzam sazināties ar Remington Servisa Centru.

Es ieslēdzu ierīci, bet tā nedarbojas.

- Pārbaudiet, vai ierīce ir pievienota strādājošai rozetei.
- Pamēģiniet to pievienot citai rozetei.

Izskatās, ka ierīce ir ieplaisājusi vai saplīsusi.

- Šo ierīci nedrīkst lietot, ja tā ir bojāta. Ja esat noraizējies par ierīces lietošanu, izslēdziet to un sazinieties ar Remington Servisa Centru.

Es ieslēdzu ierīci, bet nevaru palielināt vai samazināt gaismas intensitāti.

- Pamēģiniet atiestatīt ierīci, izslēdzot un ieslēdzot to no jauna pēc dažām sekundēm.

Spuldzītes statusa indikatora gaismiņa iemirdzas zaļā krāsā, bet ierīce neizgaismojas, kad nospiežu tās taustiņu.

- Pārbaudiet, vai ādas kontakta sensors pilnībā pieskaras ādai.
- Pamēģiniet atiestatīt ierīci, izslēdzot un ieslēdzot to no jauna pēc dažām sekundēm.

Es jūtu dīvainu smaku.

- Pirms apstrādes, pārliecinieties, ka apstrādājamā zona ir gludi noskūta.

Apstrādātās zonas kļūst sarkanīgas.

- Tas ir normāli un apsārtumam ir jāpazūd. Ja tā nenotiek, izmantojiet zemāku gaismas intensitāti.

Neesmu ieguvis optimālu rezultātu vai matiņi ir atsākuši augt.

- Matiņi var atsākt augšanu pēc pirmās apstrādes reizes. Tas ir pilnīgi normāli. Lai iegūtu optimālu rezultātu, atkārtojiet apstrādi, kad pamanāt matiņu ataugšanu.

Intensitāte/Izgaismojuma režīms LED	
Visas izvēlētās LED lampiņas mirgo	Ierīce ir pārkarsusi un uz brīdi ir deaktivizēta, lai atdzistu
Intensitātes LED lampiņas mirgo secīgi viena pēc otras	Ierīce darbojas nepareizi. Izslēdziet ierīci, pagaidiet mazu brītiņu un pamēģiniet vēlreiz. Ja problēma nav novērsta, ierīce ir jānodod remontā.
Visas LED lampiņas mirgo un skan brīdinājuma signāls	Konusveida uzgalis ir noņemts vai nav pareizi uzlikts
Skaņas signāli	
Nav pilna kontakta	Izgaismojuma taustiņš ir nospiests, bet ādas kontakta sensors nav pilnībā nosegts
Jānomaina izgaismojuma kārtidžs	Nav ievietots gaismas kārtidžs vai ir nepieciešama tā nomaina
Iesprūdis kontakta sensors	Izgaismojuma taustiņš ir nospiests pēc kontakta sensora noseģšanas, kad ierīce ir palaista. Kontakta sensors var būt iesprūdis.

Biežāk uzdotie jautājumi

Kas ir i-Light? Kas ir Intensīvā Impulsa Izgaismojums (Intense Pulse Light (IPL))?

- IPL darbības princips ir ārkārtīgi īsa, intensīva filtrētas gaismas impulsa vēršana pret ādu. Gaismu absorbē krāsainie pigmenti matos un ap tiem, uz brīdi deaktivizējot matu folikulus, novēršot matu ataugšanu.

Kas var lietot i-Light?

- Lai noņemtu nevēlamos matiņus no jebkuras ķermeņa zonas zem kakla, i-Light var lietot kā vīrieši, tā sievietes. i-Light ir paredzēts cilvēkiem ar gaišu un vidēju ādas krāsu un tumšiem matiņiem. Piemērotie ādas toņi ir balta, ziloņkaula krāsa, iesauļota un gaiši brūna. Piemērotās dabiskās matu krāsas ir melna, tumši brūna un vidēji brūna.

Kuras ķermeņa daļas es drīkstu apstrādāt ar i-Light?

- i-Light ir paredzēts lietošanai zem kakla rajona, tajā skaitā kājām, padusēm, bikini zonai, rokām, krūtīm un mugurai.

Ko es varu sagaidīt no i-Light?

- i-Light piedāvā drošu un efektīvu matiņu noņemšanu, izmantojot IPL tehnoloģiju un nodrošinot profesionālu rezultātu.

Kādi riski ir saistīti ar i-Light? Vai tas ir drošs?

- i-Light ir droša ierīce, bet, kā jau ikviena elektroniska iekārta, ir ļoti svarīgi, lai jūs izlasītu un ievērotu lietošanas instrukciju.

Cik bieži es varu izmantot i-Light?

- Jūs varat izmantot i-Light ik reizi, kad matiņi atkal sāk parādīties.

Cik ilgi notiek viena apstrāde?

- Laiks atšķirsies atkarībā no apstrādājamās zonas izmēra, bet vienas kājas apstrādei nevajadzētu ilgt vairāk kā 15 minūtes.

Kad es sāksu redzēt rezultātus?

- Rezultāti nav tūlītēji. Reizēm izskatīsies, ka matiņi pēc apstrādes ataug, bet liela daļa no tiem pēc divām nedēļām sāks izkrist. Matiņu augšana sastāv no 3 dažādiem posmiem, kas ilgst 18-24 mēnešus. Tikai matiņi, kas atrodas anagēnajā ciklā, ir uzņēmīgi pret apstrādi. Tāpēc optimālu rezultātu sasniegšanai apstrāde ir jāveic vairākas reizes. Parasti redzami rezultāti parādās dažas nedēļas pēc pirmās apstrādes. Nepārtraukta, regulāra apstrāde katru nedēļu (vai reizi divās nedēļās) nodrošinās labus rezultātus 6 – 12 nedēļu laikā (tumšākas ādas gadījumā šis laiks var būt ilgāks).

Kāpēc mani matiņi turpina ataugt, neskatoties uz apstrādi?

- Matiņi turpina augt līdz 2 nedēļām pēc apstrādes. Tad jūs sajūtīsiet, ka matiņi sāk izkrist. Vēl viens iemesls, kāpēc matiņi turpina augt, varētu būt tas, ka apstrādes laikā esat izlaidis kādu ādas rajonu. Apstrādājiet šo vietu, kolīdz pamanāt matiņu ataugšanu.

Kāpēc es nevaru izmantot i-Light, ja esmu nesen pabijis saulē?

- Saules iedarbība rada augstu melanīna klātbūtni un pakļauj ādu augstākam apdegumu vai tūlznū rašanās riskam pēc apstrādes.

Kādi ir ierobežojumi, lietojot i-Light?

- Noteikti apstākļi var ierobežot jūsu iespējas izmantot ierīci. Lūdzu, rūpīgi izlasiet Lietošanas Pamācības Brīdinājumu un Drošības noteikumu sadaļas pirms i-Light lietošanas.

Cik bieži man ir jāmaina spuldzīte?

- Spuldzīte ir jānomaina pēc 1500 izgaismošanas reizēm. Pirmo 1350 izgaismojumu laikā lampiņa mirgos zaļā krāsā. Tā nomainīsies uz dzelteni krāsu, kad būs atlikuši tikai 150 izgaismojumi. Kad kārtidz būs tukšs, gaismiņa izgaismosies un jums ir jānomaina spuldzīte. Nomainas modelis: SP-IPL

Vai es varu izmantot i-Light, lai noņemtu sejas apmatojumu?

- Nē. Mēs nerekomendējam izmantot i-Light uz sejas un kakla ādas.

Kā man apkopt apstrādātās zonas pēc apstrādes?

- Izvairieties no tiešas saules staru ietekmes uz apstrādātajām zonām.

Vai pēc i-Light lietošanas man ir jāpārtrauc ikdienas aktivitātes?

- Nav nekādas iemesla neveikt parastas nodarbes pēc apstrādes, ja nav novērotas nekādas neparastas komplikācijas. Mēs rekomendējam veikt apstrādi pirms došanās gulēt, lai līdz rītam pazustu visi iespējamie ādas apsārtumi.

Vai i-Light ir bīstams ādai pēc ilgstošas tā lietošanas?

- Līdz šim nav reģistrēti nekādi blakusefekti vai ādas bojājumi, izmantojot intensīvā impulsa gaismu ilgstoši.

Cik bieži es drīkstu apstrādāt ādu ar i-Light?

- Ir pierādīts, ka 2 nedēļu ilgs intervāls starp pirmreizējo un nākamo apstrādi nodrošina visefektīvāko matiņu samazināšanos. Vienas procedūras laikā neapstrādāji vienu zonu vairākkārtīgi – tas neuzlabos efektivitāti, bet gan palielinās ādas kairinājuma iespēju.

Vai es varu izmantot i-Light, ja man ir blondi, rudi, pelēki vai balti matiņi?

- i-Light vislabāk iedarbojas uz tumšākas krāsas matiem, jo tie satur vairāk melanīna, kas ir pigments, kurš nosaka matu un ādas krāsu. Melanīns ir tas, kas absorbē gaismas enerģiju, kas tiek izmantota i-Light apstrādes laikā. Uz to vislabāk reaģē melni un tumši brūni matiņi. Reaģēs arī brūni un gaiši brūni mati, bet tiem parasti ir nepieciešamas vairākas apstrādes. Nedaudz var reaģēt arī rudi mati. Balti, pelēki vai blondi mati parasti nereaģē uz i-Light procedūrām, kaut gan daži lietotāji, pēc vairākām apstrādes reizēm, ir novērojuši pozitīvu rezultātu.

Vai es varu izmantot i-Light, ja man ir iedzimta tumša āda?

- Nē. i-Light reaģē uz tumšajiem matu pigmentiem. Tā rezultātā tumši brūna un melna āda var absorbēt pārāk daudz enerģijas (karstuma) no ierīces, sabojājot ādu. Nelietojiet i-Light, ja jums ir iedzimta tumša ādas krāsa, jo tā satur pārāk daudz melanīna. Tumšas krāsas ādas apstrāde ar i-Light var izraisīt apdegumus, čulgas vai ādas krāsas izmaiņas (hiper- vai hipo-pigmentācija). Aplūkojiet ādas krāsu tabulu 3. lapā, lai noteiktu, vai i-Light jums ir piemērots.

Vai, izmantojot i-Light, man ir nepieciešama acu aizsardzība?

- Nē, tas neapdraud acis, ja vien nav pavērsts tieši pret seju. i-Light ietver drošības sistēmu, kas nepieļauj notikt nejaušiem izgaismojumiem, kad ierīce nav kontaktā ar ādu. Nelielais gaismas daudzums, kas tiek izplatīts apstrādes laikā, līdzinās fotoaparātam un neapdraud acis, ja vien nav pavērsts tieši pret seju.

Vai es varu izmantot i-Light, ja esmu grūtniece vai baroju bērnu ar krūti?

- Nē. i-Light iedarbība uz grūtniecēm nav pārbaudīta, tāpēc mēs nerekomendējam to izmantot, ja esat grūtniece vai barojošā māte. Hormonālās izmaiņas var palielināt jutību un trumu gūšanas iespēju.

Pieļaujамie ādas tipi

Ādas krāsu tabula – Ficpatrika ādu tipi 1 – 4

Jūs varat izmantot šo ādas tipu tabulu, lai novērtētu savas ādas tipa atbilstību, summējot uz katru jautājumu sniegto atbilžu punktus. Tabulas beigās ir skala ar visu sešu ādas tipu kategoriju amplitūdu. Pēc skalas ir sniegts katra ādas tipa paskaidrojums. Jūs varat ātri un vienkārši noteikt, kurš ādas tips jums piemīt.

Ģenētika					
Punkti	0	1	2	3	4
Kādā krāsā ir jūsu acis?	Gaiši zilas, pelēkas, zaļas	Zilas, pelēkas vai zaļas	Zilas	Tumši brūnas	Brūni melnas
Kāda ir jūsu dabiskā matu krāsa?	Ruda	Blonda	Tumši blonda	Tumši brūna	Melna
Kāda ir jūsu ādas krāsa (zonās, kas nav pakļautas vides ietekmei)?	Sarkanīga	Ļoti bāla	Bāla ar smilškrāsas nokrāsu	Gaiši brūna	Tumši brūna
Vai jums zonās, kas nav pakļautas vides ietekmei, ir vasaras raibumi?	Daudz	Daži	Mazliet	Pa kādam	Nav
Punktu summa					

Reakcija uz saules ietekmi					
Punkti	0	1	2	3	4
Kas notiek, ja pavadāt saulē pārāk daudz laika?	Rodas sāpīgi apsārtumi, čulgas, lobās āda	Čulgas, pēc kā nolobās āda	Apdegumi, pēc kā reizēm nolobās āda	Reti apdegumi	Nekad nav bijuši apdegumi
Cik brūnu ādas pakāpi jūs varat iesauļot?	Minimālu vai vispār nekādu	Gaišas krāsas iedegums	Saprātīgs iedegums	Ļoti viegli iesauļojos	Ātru kļūstu tumši brūns
Vai jūsu āda kļūst brūna dažu stundu laikā pēc sauļošanās?	Nekad	Reti	Reizēm	Bieži	Vienmēr
Kā uz sauli reaģē jūsu sejas āda?	Ļoti jutīgi	Jutīgi	Normāli	Ļoti noturīgi	Nekad nav bijušas nekādas problēmas
Punktu summa					

Sauļošanās paradumi					
Punkti	0	1	2	3	4
Kad jūs pēdējo reizi sauļojāties (vai bijāt solārijā/izmantojāt tonējošo krēmu)?	Pirms vairāk kā 3 mēnešiem	Pirms 2-3 mēnešiem	Pirms 1-2 mēnešiem	Mazāk kā pirms mēneša	Mazāk kā pirms 2 nedēļām
Vai jūs sauļojāt arī apstrādājamo zonu?	Nekad	Ļoti reti	Reizēm	Bieži	Vienmēr
Punktu summa					

Saskaitiet kopā katrā tabulā iegūto punktu summu.

Kopējā punktu summa	Ficpatrika ādu tipi
0-7	I
8-16	II
17-25	III
25-30	IV
Virš 30	V-VI Nelietojiet i-Light!

- TIPS: Ļoti jutīgs, vienmēr apdeg un nekad neiesauļojas.**
Piemērs: Rudi mati un vasaras raibumi
- TIPS: Augsta jutība pret sauli, viegli apdeg un minimāli iesauļojas.**
Piemērs: Gaiša āda, gaišmataini baltādainie
- TIPS: Pret sauli jutīga āda, reizēm apdeg, lēni iesauļojas gaiši brūnā krāsā.**
Piemērs: Tumšmataināki baltādainie
- TIPS: Minimāla jutība pret sauli, apdeg minimāli, vienmēr iesauļojas līdz vidēji brūnam tonim.**
Piemērs: Vidusjūras tipa baltādainie, daļa latīņamerikāņu
- TIPS: Pret sauli nejutīga āda, reti apdeg, labi iesauļojas.**
Piemērs: Daļa latīņamerikāņu, daļa melnādaino
- TIPS: Pret sauli nejutīga āda, nekad neapdeg, dziļi pigmentēta.**
Piemērs: Tumšāka toņa melnādainie

VIDES AIZSARDZĪBA

Šo ierīci nedrīkst izmest kopā ar sadzīves atkritumiem. Ierīci var nodot Remington Servisa Centrā vai piemērotos elektrotehnikas pieņemšanas objektos.

Plašāka informācija par otrreizējo apstrādi - www.remington-europe.com, www.remington-ilight.com

APKALPOŠANA UN GARANTĪJA

Šis produkts ir pārbaudīts un tam nav defektu. Mēs sniedzam garantiju šim produktam pret jebkādiem defektiem, kas ir saistīti ar sliktiem materiāliem vai darbu uz divu gadu garantijas laiku no pircēja pirkuma veikšanas oriģinālā datuma. Ja produkts sabojājas garantijas perioda laikā, mēs salabosim jebkādu šādu defektu vai aizvietosim produktu vai jebkuru tā daļu bez papildu maksas, ja jūs uzrādīsiet pirkuma veikšanu apliecinošu dokumentu. Tas nenozīmē garantijas laika pagarināšanu.

Garantijas piemērošanas gadījumā vienkārši sazinieties ar Remington® Apkalpošanas centru savā reģionā.

Šī garantija tiek piedāvāta papildus jūsu parastajām likumā noteiktajām tiesībām.

Garantija tiek piemērota visās valstīs, kurās mūsu produkts ir pārdots ar autorizētu dīleru starpniecību.

Šī garantija neietver rezerves spuldzītes, kas ir izlietojamas detaļas. Šī garantija tāpat neietver produkta bojājumus, kas radušies nelaimes gadījuma vai nepareizas izmantošanas vai preces pārtaisīšanas rezultātā, vai izmantojot precī pretēji tās tehniskajiem un/vai drošības noteikumiem. Šī garantija nav spēkā, ja produktu ir izjaukusi vai labojusi persona, ko mēs neesam pilnvarojusi.